



**ARRÊTE D'AUTORISATION ENVIRONNEMENTALE**  
**dépôt d'artifices de divertissements Pyro Distribution, à Domjevin et Blemerey**  
**Augmentation de la capacité de stockage de produits pyrotechniques et création d'une cellule**  
**de grappage**

**n° 2020/1091**

LE PRÉFET DE MEURTHE-ET-MOSELLE  
Chevalier de la légion d'Honneur  
Chevalier de l'ordre national du Mérite

- Vu** le Code de l'environnement et notamment le titre VIII de son livre I<sup>er</sup> ;
- Vu** le décret n° 2004-374 du 29 avril 2004 modifié relatif aux pouvoirs des préfets, à l'organisation et à l'action des services de l'État dans les régions et les départements ;
- Vu** l'arrêté ministériel du 23 janvier 1997 relatif à la limitation des bruits émis dans l'environnement par les installations classées pour la protection de l'environnement ;
- Vu** l'arrêté ministériel du 2 février 1998 modifié relatif aux prélèvements et à la consommation d'eau ainsi qu'aux émissions de toute nature des installations classées pour la protection de l'environnement soumises à autorisation ;
- Vu** l'arrêté ministériel du 29 septembre 2005 relatif à l'évaluation et à la prise en compte de la probabilité d'occurrence, de la cinétique, de l'intensité des effets et de la gravité des conséquences des accidents potentiels dans les études de dangers des installations classées soumises à autorisation ;
- Vu** l'arrêté ministériel du 13 décembre 2005 fixant les règles techniques de sûreté et de surveillance relatives à l'aménagement et à l'exploitation des installations de produits explosifs ;
- Vu** l'arrêté ministériel du 20 avril 2007 fixant les règles relatives à l'évaluation des risques et à la prévention des accidents dans les établissements pyrotechniques ;
- Vu** l'arrêté ministériel du 4 octobre 2010 relatif à la prévention des risques accidentels au sein des installations classées pour la protection de l'environnement soumises à autorisation ;
- Vu** l'arrêté ministériel du 29 juillet 2010 relatif aux prescriptions applicables aux installations relevant du régime de l'enregistrement au titre de la rubrique n°4220 de la nomenclature des installations classées ;
- Vu** l'arrêté ministériel du 12 décembre 2014 relatif aux prescriptions applicables aux installations classées pour la protection de l'environnement soumises à déclaration sous la rubrique n°4210 ;
- Vu** la circulaire ministérielle du 10 mai 2010 récapitulant les règles méthodologiques applicables aux études de dangers, à l'appréciation de la démarche de réduction du risque à la source et aux plans de prévention des risques technologiques dans les installations classées en application de la loi du 30 juillet 2003 ;

- Vu** l'arrêté préfectoral d'enregistrement n° 2017/2018 du 12 juillet 2018 enregistrant la demande présentée par la société Pyro Distribution pour la mise en service d'un dépôt d'artifices de divertissements pouvant contenir une quantité équivalente de 404 kg de matières actives, sur les territoires des communes de Domjevin et Blemerey, route départementale n° 163 et imposant à l'exploitant de se conformer aux prescriptions de l'arrêté ministériel du 29 juillet 2010 relatif aux prescriptions applicables aux installations relevant du régime de l'enregistrement au titre de la rubrique n°4220 de la nomenclature des installations classées ;
- Vu** la demande d'autorisation environnementale présentée par la société Pyro Distribution pour modifier les conditions d'exploitation du dépôt enregistré par l'arrêté visé ci-dessus en portant la quantité équivalente d'artifice stockée à 5469 kg de matières active et en y implantant une cellule de déconditionnement et d'assemblage d'artifices, présentée le 27 avril 2021 et complétée le 1<sup>er</sup> octobre 2021 ;
- Vu** l'arrêté préfectoral du 8 décembre 2020 par lequel le préfet de Meurthe-et-Moselle décide que cette modification d'une installation classée existante n'est pas soumise à évaluation environnementale ;
- Vu** les avis exprimés par les différents services et organismes consultés en application des articles R. 181-18 à R. 181-32 du code de l'environnement ;
- Vu** le rapport référencé 2021/1571 du 6 décembre 2021 par lequel l'inspection des installations classées de la Dreal déclare le dossier du pétitionnaire complet et régulier, et propose d'ouvrir la phase de consultation du public sous la forme d'une participation du public par voie électronique ;
- Vu** l'arrêté préfectoral du 17 décembre 2021 ouvrant la participation du public par voie électronique sur le dossier du pétitionnaire du 17 janvier 2022 au 17 février 2022 inclus ;
- Vu** les journaux L'Est républicain du 29 décembre 2021 et La Semaine du 23 décembre 2021, où l'avis annonçant la tenue de cette participation a été publié ;
- Vu** la publication de l'avis annonçant cette participation du public sur le site internet des services de l'État dans le département ;
- Vu** les certificats confirmant l'affichage de cet avis en préfecture de Meurthe-et-Moselle, dans les mairies des communes de Domjevin, Blémerey (communes d'implantation du projet), Bénaménil, Chazelle-sur-Albe, Frémenil, Herbéviller, Ogéville, Reillo, Saint-Martin et Veho (communes situées dans un rayon de 6 kilomètres autour du projet) ;
- Vu** les délibérations des conseils municipaux de Benaménil, Chazelle sur Albe, Reillon, Saint Martin et Veho, les autres communes visées ci-dessus n'ayant pas répondu ;
- Vu** la synthèse des observations reçues au cours de cette participation du public, qui ont été transmises à l'exploitant le 24 février 2022 ;
- Vu** les réponses apportées par le pétitionnaire ;
- Vu** le rapport de l'inspection des installations classées de la DREAL Grand Est en date du 15 avril 2022 référencé CM/NW/289-2022 et le projet d'arrêté proposant d'autoriser le projet présenté par la société Pyro Distribution et fixant les prescriptions nécessaires pour préserver les intérêts visés à l'article L 511-1 du Code de l'environnement ;
- Vu** l'arrêté du 15 avril 2022 prolongeant d'un mois la phase de décision sur cette demande d'autorisation environnementale ;
- Vu** les observations émises sur ce projet d'arrêté par le pétitionnaire le 26 avril 2022 ;

**Considérant** qu'aux termes de l'article L. 181-3.I du Code de l'environnement, l'autorisation ne peut être accordée que si les mesures qu'elle comporte assurent la prévention des dangers ou des inconvénients pour les intérêts mentionnés aux articles L. 211-1 et L. 511-1 ;

**Considérant** que les conditions d'aménagement et d'exploitation, telles qu'elles sont décrites dans le dossier de demande d'autorisation et dans ses annexes et telles qu'elles sont définies par le présent arrêté, permettent de prévenir les dangers et les inconvénients de l'installation pour les intérêts mentionnés aux articles L. 211-1 et L. 511-1 du code de l'environnement ;

**Considérant** que l'exploitation du stockage de produits explosifs relève du régime de l'autorisation et que les dispositions prévues par l'exploitant sont de nature à pallier les risques et les nuisances éventuels du site ;

**Considérant** que les consultations effectuées n'ont pas mis en évidence la nécessité de faire évoluer le projet initial et que les mesures imposées à l'exploitant sont de nature à prévenir les nuisances et les risques présentés par les installations ;

**Considérant** que les conditions légales de délivrance de l'autorisation sont réunies ;

**Considérant** que les faibles enjeux environnementaux de ce projet ne nécessitent pas de recueillir au préalable l'avis du Conseil départemental des risques sanitaires et technologiques ;

**Sur** proposition du Secrétaire Général de la préfecture de Meurthe-et-Moselle ;

## **ARRETE**

### **TITRE 1 - PORTÉE DE L'AUTORISATION ET CONDITIONS GÉNÉRALES**

#### **CHAPITRE 1.1 BÉNÉFICIAIRES ET PORTÉE DE L'AUTORISATION**

##### **ARTICLE 1.1.1. EXPLOITANT TITULAIRES DE L'AUTORISATION**

La société Pyro-Distribution dont le siège social est situé 47, avenue de Gerbéviller, 54300 LUNEVILLE, est autorisée sous réserve du respect des prescriptions du présent arrêté, à augmenter sa capacité de stockage d'artifices de divertissement et à implanter une cellule de grappage sur les parcelles cadastrales suivantes des communes de Blemerey et Domjevin, qui figurent sur le plan annexé au présent arrêté :

Commune	Section	Parcelles
DOMJEVIN	ZR	20-21
BLEMEREY	C	84

##### **ARTICLE 1.1.2. INSTALLATIONS NON VISÉES PAR LA NOMENCLATURE OU SOUMISES À DÉCLARATION OU SOUMISES A ENREGISTREMENT**

Les prescriptions du présent arrêté s'appliquent également aux autres installations ou équipements exploités dans l'établissement, qui, mentionnés ou non dans la nomenclature, sont de nature par leur proximité ou leur connexité avec une installation soumise à autorisation à modifier les dangers ou inconvénients de cette installation.

Les dispositions des arrêtés ministériels existants relatifs aux prescriptions générales applicables aux installations classées soumises à déclaration sont applicables aux installations classées soumises à déclaration incluses dans l'établissement dès lors que ces installations ne sont pas régies par le présent arrêté préfectoral d'autorisation.

Les dispositions des arrêtés ministériels existants relatifs aux prescriptions générales applicables aux installations classées soumises à enregistrement sont applicables aux installations classées soumises à enregistrement incluses dans l'établissement dès lors que ces prescriptions générales ne sont pas contraires à celles fixées dans le présent arrêté.

## CHAPITRE 1.2 NATURE DES INSTALLATIONS

### ARTICLE 1.2.1. LISTE DES INSTALLATIONS CONCERNÉES PAR UNE RUBRIQUE DE LA NOMENCLATURE DES INSTALLATIONS CLASSÉES

Les activités exercées sont visées par les rubriques suivantes de la nomenclature des installations classées pour la protection de l'environnement :

Rubrique	Activités	Volumes	Régime
4220-1	Stockage de produits explosifs, à l'exclusion des produits explosifs présents dans les espaces de vente des établissements recevant du public, la quantité équivalente totale de matière active susceptible d'être présente dans l'installation étant :  1. Supérieure ou égale à 500 kg	Quantité de matières actives : DR 1.3 : 4 500 kg DR 1.4 : 19 845 kg  Quantité équivalente de matières actives : 5 469 kg	A
4210-1b	1. Conditionnement et de mise en liaison électrique ou pyrotechnique de produits explosifs, à l'exclusion de la fabrication industrielle par transformation chimique ou biologique et à l'exclusion des opérations effectuées sur le lieu d'utilisation en vue de celle-ci et des opérations effectuées en vue d'un spectacle pyrotechnique encadrées par les dispositions du décret n° 2010-580 du 31 mai 2010 relatif à l'acquisition, la détention et l'utilisation des artifices de divertissement et des articles pyrotechniques destinés au théâtre, La quantité totale de matière active susceptible d'être présente dans l'installation étant :  b) Supérieure ou égale à 1 kg mais inférieure à 100 kg	Conteneur de picking/ grappage  Quantité équivalente de matières actives : 2 x 6 kg	DC

A : Autorisation – DC : déclaration avec contrôle périodique

## CHAPITRE 1.3 CONFORMITÉ AU DOSSIER DE DEMANDE D'AUTORISATION

### ARTICLE 1.3.1. CONFORMITÉ

Les installations et leurs annexes, objet du présent arrêté, sont disposées, aménagées et exploitées conformément aux plans et données techniques contenus dans les différents dossiers déposés par l'exploitant. En tout état de cause, elles respectent par ailleurs les dispositions du présent arrêté, des arrêtés complémentaires et les réglementations autres en vigueur.

### ARTICLE 1.3.2. TIMBRAGE DU QUAI DE CHARGEMENT

Le timbrage du quai de chargement/déchargement n°1 est fixé à 500 kg en équivalent TNT de matière active (DR 1.3).

Le timbrage du quai de chargement/déchargement n°2 est fixé à 1050 kg en équivalent TNT de matière active (DR1.4).

Préalablement à l'entrée sur le site du véhicule de livraison, l'exploitant contrôlera, à partir des documents de transport, que le chargement du véhicule n'excède pas 500 kg en équivalent TNT de matière active pour la catégorie DR 1.3 et 1050 kg pour la catégorie DR 1.4.

Un enregistrement documentaire sera fait et conservé pendant un délai de dix-huit mois à compter de la livraison. Pendant cette période, les informations restent disponibles pour un contrôle à la demande du service de l'inspection des installations classées.

### **ARTICLE 1.3.3. CONFORMITÉ DE L'ÉTUDE DE DANGERS**

Les activités de chargement / déchargement et de stockage de produits explosifs, objet du présent arrêté, sont implantées, aménagées et exploitées conformément aux plans et données techniques contenus dans l'Étude de dangers portant la référence : Juillet 2021 – Indice B.

En tout état de cause, elles respectent par ailleurs les dispositions du présent arrêté, des arrêtés complémentaires et les réglementations autres en vigueur.

## **CHAPITRE 1.4 MODIFICATIONS ET CESSATION D'ACTIVITÉ**

### **ARTICLE 1.4.1. PORTER À CONNAISSANCE**

Toute modification apportée par le demandeur aux installations, à leur mode d'utilisation ou à leur voisinage, et de nature à entraîner un changement notable des éléments du dossier de demande d'autorisation, est portée avant sa réalisation à la connaissance du Préfet avec tous les éléments d'appréciation.

### **ARTICLE 1.4.2. MISE À JOUR DES ÉTUDES D'IMPACT ET DE DANGERS**

Les études d'impact et de dangers sont actualisées à l'occasion de toute modification notable telle que prévue à l'article R. 181-46 du code de l'environnement. Ces compléments sont systématiquement communiqués au Préfet qui pourra demander une analyse critique d'éléments du dossier justifiant des vérifications particulières, effectuée par un organisme extérieur expert dont le choix est soumis à son approbation. Tous les frais engagés à cette occasion sont supportés par l'exploitant.

### **ARTICLE 1.4.3. TRANSFERT SUR UN AUTRE EMPLACEMENT**

Tout transfert sur un autre emplacement des installations visées sous l'article 1.2.1 du présent arrêté nécessite une nouvelle demande d'autorisation ou d'enregistrement ou déclaration.

### **ARTICLE 1.4.4. CHANGEMENT D'EXPLOITANT**

Le transfert de l'autorisation environnementale fait l'objet d'une déclaration adressée au préfet par le nouveau bénéficiaire dans les conditions fixées par l'article R. 181-47 du Code de l'Environnement.

### **ARTICLE 1.4.5. CESSATION D'ACTIVITÉ ET USAGE FUTUR**

En vertu des dispositions de l'article L. 512-6-1 du code de l'environnement, l'exploitant place le site de l'installation dans un état tel qu'il ne puisse porter atteinte aux intérêts mentionnés à l'article L. 511-1 du code de l'environnement, et qu'il permette un usage futur semblable à l'état initial, c'est-à-dire permettant un usage de type agricole ou commercial, avec maintien de l'étang et du chalet d'accueil. Tous les autres équipements concourant au fonctionnement de l'installation sont retirés.

Lorsqu'il initie une cessation d'activité telle que définie à l'article R. 512-75-1, l'exploitant notifie au préfet la date d'arrêt définitif des installations trois mois au moins avant celle-ci, ainsi que la liste des terrains concernés.

La notification prévue indique les mesures prises ou prévues, ainsi que le calendrier associé, pour assurer, dès l'arrêt définitif des installations, la mise en sécurité, telle que définie à l'article R. 512-75-1, des terrains concernés du site.

Dès que les mesures pour assurer la mise en sécurité sont mises en œuvre, l'exploitant fait attester, conformément au dernier alinéa de l'article L. 512-6-1, de cette mise en œuvre par une entreprise certifiée dans le domaine des sites et sols pollués ou disposant de compétences équivalentes en matière de prestations de services dans ce domaine.

L'exploitant transmet cette attestation à l'inspection des installations classées. Le référentiel auquel doit se conformer cette entreprise et les modalités d'audit mises en œuvre par les organismes certificateurs, accrédités à cet effet, pour délivrer cette certification, ainsi que les conditions d'accréditation des organismes certificateurs et notamment les exigences attendues permettant de justifier des compétences requises, sont définis par arrêté du ministre chargé de l'environnement.

#### **ARTICLE 1.4.6. RÉGLEMENTATION APPLICABLE**

Sans préjudice de la réglementation en vigueur, sont notamment applicables à l'établissement les prescriptions qui le concernent des textes cités ci-dessous (liste non exhaustive) :

- Arrêté du 23 janvier 1997 relatif à la limitation des bruits émis dans l'environnement par les installations classées pour la protection de l'environnement ;
- Arrêté ministériel du 2 février 1998 modifié relatif aux prélèvements et à la consommation d'eau ainsi qu'aux émissions de toute nature des installations classées pour la protection de l'environnement soumises à autorisation ;
- Arrêté ministériel du 29 septembre 2005 relatif à l'évaluation et à la prise en compte de la probabilité d'occurrence, de la cinétique, de l'intensité des effets et de la gravité des conséquences des accidents potentiels dans les études de dangers des installations classées soumises à autorisation ;
- Arrêté ministériel du 13 décembre 2005 fixant les règles techniques de sûreté et de surveillance relatives à l'aménagement et à l'exploitation des installations de produits explosifs ;
- Arrêté ministériel du 20 avril 2007 fixant les règles relatives à l'évaluation des risques et à la prévention des accidents dans les établissements pyrotechniques ;
- Arrêté ministériel du 4 octobre 2010 relatif à la prévention des risques accidentels au sein des installations classées pour la protection de l'environnement soumises à autorisation, notamment ses sections III « Dispositions relatives à la protection contre la foudre » et V « Dispositions relatives aux équipements de production d'électricité utilisant l'énergie photovoltaïque »
- Arrêté ministériel du 12 décembre 2014 relatif aux prescriptions applicables aux installations classées pour la protection de l'environnement soumises à déclaration sous la rubrique n°4210 .

## **TITRE 2 - GESTION DE L'ÉTABLISSEMENT**

### **CHAPITRE 2.1 EXPLOITATION DES INSTALLATIONS**

#### **ARTICLE 2.1.1. OBJECTIFS GÉNÉRAUX**

L'exploitant prend toutes les dispositions nécessaires dans la conception, l'aménagement, l'entretien et l'exploitation des installations pour :

- limiter la consommation d'eau, et limiter les émissions de polluants dans l'environnement ;
- la gestion des effluents et déchets en fonction de leurs caractéristiques, ainsi que la réduction des quantités rejetées ;
- prévenir en toutes circonstances, l'émission, la dissémination ou le déversement, chroniques ou accidentels, directs ou indirects, de matières ou substances qui peuvent présenter des dangers ou inconvénients pour la commodité du voisinage, pour la santé, la sécurité et la salubrité publiques, pour l'agriculture, pour la protection de la nature, de l'environnement et des paysages, pour l'utilisation rationnelle de l'énergie ainsi que pour la conservation des sites et des monuments ainsi que des éléments du patrimoine archéologique.

#### **ARTICLE 2.1.2. CONSIGNES D'EXPLOITATION**

L'exploitant établit des consignes d'exploitation pour l'ensemble des installations comportant explicitement les vérifications à effectuer, en conditions d'exploitation normale, en périodes de démarrage, de dysfonctionnement ou d'arrêt momentané de façon à permettre en toutes circonstances le respect des dispositions du présent arrêté.

L'exploitation se fait sous la surveillance de personnes nommément désignées par l'exploitant et ayant une connaissance des dangers des produits stockés ou utilisés dans l'installation.

#### **ARTICLE 2.1.3. GÉNÉRALITÉS**

Les stockages de produits en vrac, pulvérulents, volatils ou odorants susceptibles de conduire à des émissions diffuses de polluants ou de débris dans l'atmosphère sont confinés (récipients, bâtiments fermés, etc.).

Le brûlage à l'air libre est interdit.

#### **ARTICLE 2.1.4. ENVOL DES POUSSIÈRES**

Sans préjudice des règlements d'urbanisme, l'exploitant adopte les dispositions suivantes, nécessaires pour prévenir les envols de poussières et matières diverses :

- les voies de circulation et aires de stationnement des véhicules sont aménagées (formes de pente, revêtement, etc.), exemptes de trous ou d'obstacles et convenablement nettoyées ;
- les véhicules sortant de l'installation n'entraînent pas de dépôt de poussière ou de boue sur les voies de circulation.

### **CHAPITRE 2.2 INTÉGRATION DANS LE PAYSAGE**

#### **ARTICLE 2.2.1. PROPRETÉ**

L'exploitant prend les dispositions appropriées qui permettent d'intégrer l'installation dans le paysage. L'ensemble des installations est maintenu propre et entretenu en permanence.

#### **ARTICLE 2.2.2. ESTHÉTIQUE**

Les abords de l'installation, placés sous le contrôle de l'exploitant sont aménagés et maintenus en bon état de propreté.

## **CHAPITRE 2.3 INCIDENTS OU ACCIDENTS**

### **ARTICLE 2.3.1. DÉCLARATION ET RAPPORT**

L'exploitant est tenu de déclarer dans les meilleurs délais à l'inspection des installations classées les accidents ou incidents survenus du fait du fonctionnement de son installation qui sont de nature à porter atteinte aux intérêts mentionnés à l'article L. 511-1 du code de l'environnement.

Un rapport d'accident ou, sur demande de l'inspection des installations classées, un rapport d'incident est transmis par l'exploitant à l'inspection des installations classées. Il précise notamment les circonstances et les causes de l'accident ou de l'incident, les effets sur les personnes et l'environnement, les mesures prises ou envisagées pour éviter un accident ou un incident similaire et pour en pallier les effets à moyen ou long terme. Ce rapport est transmis sous 15 jours à l'inspection des installations classées.



## **TITRE 3 - PRÉVENTION DES POLLUTIONS, DES NUISANCES**

### **ARTICLE 3.1.1. ORGANISATION DE L'ÉTABLISSEMENT**

L'exploitant prend toutes les dispositions nécessaires dans la conduite de l'exploitation pour limiter les risques de pollution des eaux, de l'air ou des sols et de nuisance par le bruit, les vibrations et l'impact visuel.

L'ensemble du site et ses abords placés sous le contrôle de l'exploitant sont maintenus en bon état de propreté. Les bâtiments et installations sont entretenus en permanence.

Les voies de circulation interne et aires de stationnement des véhicules sont aménagées et entretenues.

Les véhicules sortant de l'installation ne devront pas être à l'origine d'envols de poussières, ni entraîner de dépôt de poussières ou de boue sur les voies de circulation.

### **ARTICLE 3.1.2. PRÉLÈVEMENTS - ANALYSES ET CONTRÔLES**

L'inspection des installations classées peut demander à tout moment la réalisation, inopinée ou non, de mesures physico-chimiques ou physiques des rejets liquides et atmosphériques, des émissions de bruits ou de vibrations ainsi que, en tant que de besoin, à une analyse des déchets et à une évaluation des niveaux de pollution dans l'environnement de l'établissement.

Dans ces conditions, les mesures sont effectuées par un organisme (ou une personne) compétent et agréé dont le choix est soumis à l'approbation de l'inspection des installations classées. Sauf impossibilité technique dûment justifiée ou mention contraire précisée dans le présent arrêté, les analyses sont pratiquées selon les normes de référence prévues par l'arrêté ministériel du 7 juillet 2009 relatif aux modalités d'analyse dans l'air et dans l'eau dans les ICPE ou par tout texte ultérieur s'y substituant.

Ces prélèvements, contrôles, analyses et expertises doivent être représentatifs du fonctionnement des installations contrôlées.

Les frais de prélèvements et d'analyses sont supportés par l'exploitant qui est tenu informé des résultats d'analyses.

### **ARTICLE 3.1.3. PRÉVENTION DES POLLUTIONS ACCIDENTELLES**

Tout stockage fixe ou mobile d'un liquide susceptible de créer une pollution des eaux ou des sols est associé à une cuvette de rétention dont le volume est au moins égal à la plus grande des deux valeurs suivantes :

- 100 % de la capacité du plus grand réservoir ;
- 50 % de la capacité des réservoirs associés.

Cette disposition ne s'applique pas aux bassins de traitement des eaux résiduaires.

Pour les stockages de récipients de capacité unitaire inférieure ou égale à 250 litres, la capacité de rétention est au moins égale à :

- 50 % de la capacité totale des fûts, dans le cas de liquides inflammables « ou de liquides combustibles de point éclair compris entre 60 °C et 93 °C », à l'exception des lubrifiants ;
- 20 % de la capacité totale des fûts, dans les autres cas ;
- 800 litres minimum ou égale à la capacité totale lorsque celle-là est inférieure à 800 litres, dans tous les cas.

La capacité de rétention est étanche aux produits qu'elle pourrait contenir et résiste à l'action physique et chimique des fluides. Il en est de même pour son dispositif d'obturation qui est maintenu fermé.

L'étanchéité du (ou des) réservoir(s) associé(s) peut être contrôlée à tout moment.

L'exploitant constitue un registre des fiches de données de sécurité des produits présents sur le site. Ce registre, disponible éventuellement sous format informatique, sera tenu à la disposition de l'inspection des installations classées ainsi que des services d'incendie et de secours.

Les fûts, réservoirs et autres emballages portent en caractères lisibles le nom des produits et les symboles de dangers conformément, s'il y a lieu, à la réglementation relative à l'étiquetage des substances et préparations chimiques dangereuses.

Les réservoirs ou récipients contenant des produits incompatibles ne sont pas associés à une même rétention.

## **TITRE 4 - PROTECTION DES EAUX ET DES MILIEUX AQUATIQUES**

### **ARTICLE 4.1.1. CONSOMMATION D'EAU**

Le site est raccordé au réseau d'eau potable. Aucun forage d'eau n'est réalisé sur le site.

### **ARTICLE 4.1.2. REJET D'EAU DANS LE MILIEU NATUREL**

Les eaux de pluie sont recueillies via un système de collecte qui redirige les eaux de toitures (1 105 m<sup>2</sup>) et de ruissellement des aires imperméabilisées (150 m<sup>2</sup>) directement vers le réseau communal de collecte des eaux pluviales.

Le reste des eaux pluviales s'infiltrent dans le sol au niveau des surfaces perméables du site (12 845 m<sup>2</sup>), le sol du site étant constitué d'une couche de terre végétale et de sables et graviers.

### **ARTICLE 4.1.3. EAUX SANITAIRES**

Il n'y a pas de rejet vers le milieu naturel.

## **TITRE 5 - DÉCHETS**

### **ARTICLE 5.1.1. GÉNÉRALITÉS**

L'exploitant prend toutes les dispositions nécessaires dans la conception et l'exploitation de ses installations pour assurer une bonne gestion des déchets de son entreprise, notamment :

- limiter à la source la quantité et la toxicité de ses déchets en adoptant des technologies propres ;
- s'assurer du traitement ou du prétraitement de ses déchets, notamment par voie physico-chimique, biologique ou thermique ;
- s'assurer, pour les déchets ultimes dont le volume doit être strictement limité, d'un stockage dans les meilleures conditions possibles.

### **ARTICLE 5.1.2. STOCKAGE DES DÉCHETS**

Les déchets et résidus produits sont stockés, avant leur revalorisation ou leur élimination, dans des conditions ne présentant pas de risques de pollution (prévention d'un lessivage par les eaux météoriques, d'une pollution des eaux superficielles et souterraines, des envols et des odeurs), permettant de prévenir tout risque accidentel pour les populations avoisinantes et l'environnement et évitant que les mélanges de déchets puissent être à l'origine de réactions non contrôlées, conduisant en particulier à l'émission de gaz ou aérosols toxiques ou à la formation de produits explosifs.

### **ARTICLE 5.1.3. ÉLIMINATION DES DÉCHETS**

Les déchets non dangereux (par exemple bois, papier, verre, textile, plastique, caoutchouc) et non souillés par des produits toxiques ou polluants sont récupérés, valorisés ou éliminés dans des installations autorisées.

Les déchets d'emballages de produits explosifs sont considérés comme déchets dangereux s'ils présentent une ou plusieurs des propriétés énumérées à l'annexe I de l'article R. 541-8 du code de l'environnement.

Dans le cas contraire, ils sont éliminés dans les mêmes conditions que les déchets d'emballages non dangereux.

Les déchets qui ne peuvent pas être valorisés sont éliminés dans des installations réglementées conformément au code de l'environnement.

L'exploitant est en mesure d'en justifier l'élimination sur demande de l'inspection des installations classées. Il met en place un registre caractérisant et quantifiant tous les déchets dangereux générés par ses activités conformément aux dispositions de l'article R. 541-43 du code de l'environnement.

Le registre des déchets sortants contient au moins, pour chaque flux de déchets sortants, les informations suivantes :

- la date de l'expédition du déchet ;
- la nature du déchet sortant (code du déchet au regard de la nomenclature définie à l'annexe II de l'article R. 541-8 du code de l'environnement) ;
- la quantité du déchet sortant ;
- le nom et l'adresse de l'installation vers laquelle le déchet est expédié ;
- le nom et l'adresse du ou des transporteurs qui prennent en charge le déchet, ainsi que leur numéro de récépissé mentionné à l'article R. 541-53 du code de l'environnement ;
- le cas échéant, le numéro du ou des bordereaux de suivi de déchets ;
- le cas échéant, le numéro du document prévu à l'annexe VII du règlement (CE) n° 1013/2006 du parlement européen et du conseil du 14 juin 2006 concernant le transfert de déchets ;
- le code du traitement qui va être opéré dans l'installation vers laquelle le déchet est expédié, selon les annexes I et II de la directive n° 2008/98/CE du parlement européen et du conseil du 19 novembre 2008 relatives aux déchets ;

- la qualification du traitement final vis-à-vis de la hiérarchie des modes de traitement définie à l'article L. 541-1 du code de l'environnement. L'exploitant s'assure de disposer d'une attestation mentionnant les quantités exprimées en tonnes, la nature des déchets collectés séparément l'année précédente en vue de leur valorisation et leurs destinations de valorisation finale, délivrée par la personne à qui ils remettent les déchets autorisés à les prendre en charge conformément à l'arrêté ministériel du 18 juillet 2018 relatif à « l'attestation mentionnée à l'article D. 543-284 du code de l'environnement. »
- Les documents justificatifs de l'exécution de l'élimination des déchets sont annexés au registre prévu ci-dessus et archivés pendant au moins cinq ans.

Les feux d'artifices de DR 1.3 et DR 1.4 relevant du statut de déchet (défectueux, détérioré....) sont éliminés suivant des filières autorisées dans les plus brefs délais. L'exploitant tient à la disposition de l'inspection les justificatifs de leur élimination suivant le respect de la réglementation en vigueur.

Aucun déchet pyrotechnique (raté de tirs, date de péremption dépassée...) ne transite sur le site exploité par la société Pyro Distribution.

## TITRE 6 - PRÉVENTION DES NUISANCES SONORES ET DES VIBRATIONS

### CHAPITRE 6.1 DISPOSITIONS GÉNÉRALES

#### ARTICLE 6.1.1. AMÉNAGEMENTS

L'installation est construite, équipée et exploitée de façon que son fonctionnement ne puisse être à l'origine de bruits transmis par voie aérienne ou solidienne, de vibrations mécaniques susceptibles de compromettre la santé ou la sécurité du voisinage ou de constituer une nuisance pour celle-ci.

Les prescriptions de l'arrêté ministériel du 23 janvier 1997 modifié relatif à la limitation des bruits émis dans l'environnement par les installations relevant du livre V – titre I du code de l'environnement, ainsi que les règles techniques annexées à la circulaire du 23 juillet 1986 relative aux vibrations mécaniques émises dans l'environnement par les installations classées sont applicables.

#### ARTICLE 6.1.2. VÉHICULES ET ENGINS

Les véhicules de transport, les matériels de manutention et les engins de chantier utilisés à l'intérieur de l'établissement, et susceptibles de constituer une gêne pour le voisinage, sont conformes aux dispositions des articles R. 571-1 à R. 571-24 du code de l'environnement.

#### ARTICLE 6.1.3. APPAREILS DE COMMUNICATION

L'usage de tout appareil de communication par voie acoustique (sirènes, avertisseurs, haut-parleurs ...) gênant pour le voisinage est interdit sauf si leur emploi est exceptionnel et réservé à la prévention ou au signalement d'incidents graves ou d'accidents.

### CHAPITRE 6.2 NIVEAUX ACOUSTIQUES

#### ARTICLE 6.2.1. VALEURS LIMITES

Les émissions sonores de l'établissement ne doivent pas être à l'origine de niveaux de bruit et d'émergence supérieurs aux valeurs fixées dans le tableau ci-dessous :

		JOUR période allant de 7 h à 22 h sauf dimanches et jours fériés	NUIT période allant de 22 h à 7 h ainsi que dimanches et jours fériés
Niveaux limites admissibles de bruit en limite de propriété		70 dB(A)	60 dB(A)
Emergences maximales admissibles dans les zones à émergence réglementée définies par l'arrêté du 23 janvier 1997	Pour un niveau de bruit dans la zone d'émergence réglementée supérieure à 35 dB(A) et inférieure ou égale à 45 dB(A).	6 dB(A)	4 dB(A)
	Pour un niveau de bruit dans la zone d'émergence réglementée supérieure à 45 dB(A)	5 dB(A)	3 dB(A)

L'émergence est définie comme étant la différence entre les niveaux de bruit mesurés lorsque l'installation est en fonctionnement et lorsque l'installation est à l'arrêt. Elle est mesurée conformément à la méthodologie définie dans l'arrêté ministériel du 23 janvier 1997 susvisé.

Les différents niveaux de bruit sont appréciés par le niveau de pression acoustique continu équivalent pondéré A « court » LAeq,T.

L'évaluation de ce niveau de pression acoustique incluant le bruit particulier de l'ensemble de l'installation est effectuée sur une durée représentative du fonctionnement le plus bruyant de celle-ci.

Le respect des valeurs maximales d'émergence est assuré dans les immeubles les plus proches occupés ou habités par des tiers et existant à la date de l'arrêté d'autorisation et dans les immeubles construits après cette date et implantés dans les zones destinées à l'habitation par des documents d'urbanisme opposables aux tiers publiés à la date de l'arrêté d'autorisation.

Les dispositions du présent arrêté sont applicables au bruit global émis par l'ensemble des activités exercées à l'intérieur de l'établissement, y compris le bruit émis par les véhicules, les engins et l'installation de traitement des matériaux.

#### **ARTICLE 6.2.2. CONTRÔLE DES NIVEAUX DE BRUIT EN LIMITES D'EXPLOITATION ET DE L'ÉMERGENCE**

Un contrôle des niveaux sonores et de l'émergence est effectué périodiquement **au moins tous les trois ans en période de haute activité** ou à la demande de l'inspection des installations classée en cas de plainte.

Une copie du compte-rendu du contrôle est adressée à l'inspection des installations classées au plus tard dans le mois qui suit la réalisation de ces mesures. Ce dernier est accompagné des commentaires de l'exploitant sur les éventuels écarts constatés et des mesures de correction proposées.

### **CHAPITRE 6.3      VIBRATIONS**

#### **ARTICLE 6.3.1. VIBRATIONS**

Les prescriptions de la circulaire ministérielle du 23 juillet 1986 relative aux vibrations mécaniques émises dans l'environnement par les installations classées pour la protection de l'environnement sont applicables.

## **TITRE 7 - PRÉVENTION DES RISQUES**

### **CHAPITRE 7.1 SÉCURITÉ PUBLIQUE**

#### **ARTICLE 7.1.1. SURVEILLANCE DE L'INSTALLATION**

Les opérations se font sous la surveillance permanente, directe ou indirecte, d'une personne nommément désignée par l'exploitant et ayant une connaissance de la conduite de l'installation et des dangers et inconvénients que son exploitation induit ainsi que des produits utilisés ou stockés dans l'installation. Les personnes étrangères à l'établissement n'ont pas l'accès libre aux installations.

En dehors des heures où des opérations ont lieu dans l'installation, celle-ci est fermée à clé et une surveillance est mise en place afin de permettre notamment sa mise en sécurité, la transmission de l'alerte aux services de secours ou d'urgence compétents ainsi que leur accueil par une personne compétente dans un délai compatible avec leurs délais d'intervention, notamment pour leur permettre l'accès en cas de besoin.

#### **ARTICLE 7.1.2. CLÔTURE**

Une clôture est installée sur le site afin de signaler l'interdiction d'accès dans les zones d'effets Z1 et Z2 définies par l'arrêté du 20 avril 2007 susvisé. Cette clôture est maintenue en bon état, lequel est garanti par des contrôles périodiques. Cette clôture n'est pas requise dans le cas où les zones précitées sont contenues dans le(s) bâtiment(s) de l'installation.

Cette clôture est artificielle, résistante et d'une hauteur minimale de 2 mètres.

#### **ARTICLE 7.1.3. ENTRETIEN DE L'INSTALLATION**

Les locaux sont maintenus propres et régulièrement nettoyés, notamment de manière à éviter les amas de matières dangereuses ou polluantes et de poussières. Le matériel de nettoyage est adapté aux risques présentés par les produits et poussières. Toutes les précautions sont notamment prises pour enlever toute trace de matière active ou toute composition dangereuse tombée à terre ou souillant les parois.

Par ailleurs, du fait des risques d'incendie, les abords immédiats des bâtiments pyrotechniques et des zones pyrotechniques ainsi que les merlons de terre et les stockages recouverts de terre sont débroussaillés et débarrassés de toute matière combustible (herbes sèches, etc.) et les produits utilisés pour ces opérations sont de nature telle qu'ils ne peuvent provoquer des réactions dangereuses avec les matières présentes dans les installations.

#### **ARTICLE 7.1.4. DISTANCES D'ÉLOIGNEMENT**

L'installation est implantée à une distance minimale des limites du site (distance d'éloignement) calculée de sorte que les dispositions suivantes soient respectées :

- Les zones d'effets Z1 et Z2 définies par l'arrêté du 20 avril 2007 susvisé sont contenues dans l'enceinte du site.

- La zone d'effets Z3 définie par l'arrêté du 20 avril 2007 susvisé ne touche ni les voies routières où le trafic est compris entre 200 et 2 000 véhicules par jour autres que celles nécessaires à la desserte ou à l'exploitation de l'installation, ni les installations mentionnées aux deux alinéas suivants. L'installation ne se situe pas au-dessus ou au-dessous et n'est pas mitoyenne de locaux habités ou occupés par des tiers.

Les effets dominos de toute installation, équipement ou bâtiment externe au site, présentant un risque caractérisé d'explosion ou d'incendie ne touchent pas l'installation.

La détermination des effets susmentionnés tient compte entre autres :

- des quantités maximales susceptibles d'être concernées par une réaction explosive quasi simultanée ;
- des quantités maximales susceptibles d'être présentes dans l'installation ;



- de tous les effets redoutés (surpression, projections, flux thermique, émanations toxiques) suivant les produits susceptibles d'être présents en tenant compte, le cas échéant, des moyens de protection mis en place ;
- des conditions d'activité, qu'elles relèvent du fonctionnement normal ou du fonctionnement dégradé ;
- de la règle suivante : dans le cas d'un local abritant des produits de plusieurs divisions de risque de la classe 1, les interdictions de stockage en commun étant respectées conformément à l'annexe III de l'arrêté du 20 avril 2007, les effets sont calculés comme si la totalité des produits appartenait à la division conduisant aux zones d'effets les plus étendues ;
- des effets engendrés par les installations, équipements ou bâtiments internes au site, présentant un risque.

- La zone d'effets Z4 définie par l'arrêté du 20 avril 2007 susvisé ne touche ni les constructions à usage d'habitation et les zones destinées à l'habitation, ni les locaux occupés par des tiers (à l'exclusion des locaux connexes à l'installation), ni les établissements recevant du public, ni les voies ferrées ouvertes au trafic de voyageurs, les voies routières où le trafic est supérieur à 2 000 véhicules par jour autres que celles nécessaires à la desserte ou à l'exploitation de l'installation, ni les infrastructures dont la mise hors service prolongée en cas d'accident pyrotechnique serait dommageable pour la caractérisation d'incendie ou d'explosion, dans le cas où celles-ci sont touchées par les effets dominos engendrés par l'installation

## **CHAPITRE 7.2 CONSTRUCTION ET ACCESSIBILITÉ**

### **ARTICLE 7.2.1. ACCESSIBILITÉ AU SITE**

L'installation dispose en permanence au moins d'un accès pour permettre l'intervention des services de secours ou d'urgence compétents.

Au sens de la présente annexe, on entend par « accès à l'installation » une ouverture reliant la voie de desserte ou publique et l'intérieur du site suffisamment dimensionnée pour permettre l'entrée des engins de secours et leur mise en œuvre.

Les véhicules dont la présence est liée à l'exploitation de l'installation stationnent sans occasionner de gêne pour l'accessibilité des engins des services de secours ou d'urgence depuis les voies de circulation externes à l'installation, même en dehors des heures d'exploitation et d'ouverture de celle-ci.

### **ARTICLE 7.2.2. STRUCTURES DES BÂTIMENTS**

Les bâtiments abritant les installations pyrotechniques présentent les caractéristiques de réaction et de résistance au feu minimales suivantes, à l'exception des éventuelles surfaces de décharge :

- matériaux : Bs2d0 ;
- structure : R 15 ;
- murs extérieurs : REI 15 ;
- murs séparatifs : REI 15 ;
- portes et fermetures : REI 15 ;
- toitures et couvertures de toiture C roof (t3).

Des surfaces de décharge (toiture, façade) peuvent être prévues sous réserve que les distances d'éloignement calculées en tiennent compte. Elles sont conçues et installées de manière à ne pas diminuer les caractéristiques de réaction et de résistance au feu des installations minimales susmentionnées.

Elles sont implantées de façon à réduire au minimum les risques d'impact liés à leur projection.

Les ouvertures effectuées dans les éléments séparatifs (passage de gaines et canalisations, de convoyeurs) sont munies de dispositifs assurant un degré coupe-feu équivalent à celui exigé pour ces éléments séparatifs.

Les justificatifs attestant des propriétés de résistance au feu sont conservés et tenus à la disposition de l'inspection des installations classées.

Les matériaux utilisés pour l'éclairage naturel ne produisent pas, lors d'un incendie, de gouttes enflammées.

## CHAPITRE 7.3 LOCAUX DE STOCKAGE

### ARTICLE 7.3.1. LOCAUX DE STOCKAGE

**Les produits explosifs sont stockés dans des locaux strictement réservés à ces produits.**

Ces locaux sont séparés des locaux abritant des installations relevant de l'une ou plusieurs des rubriques 4210 ou 2793 de la nomenclature des installations classées pour la protection de l'environnement. L'implantation de ces locaux respecte les distances d'éloignement.

Les locaux où sont stockés les explosifs sont conçus de sorte qu'aucune réaction dangereuse ne puisse se produire en cas de contact, choc ou frottement avec les sols, parois, plafonds ou charpentes, dont les matériaux et revêtements sont adaptés aux produits présents.

Zone		Timbrage (charge en kg de quantité de matières actives)	Densité maximale (kg/m <sup>3</sup> ) permettant d'éviter un risque de confinement
Repère	Affectation		
Local A00	Stockage des matériels inertes	/	/
Conteneur Pyro A01	Stockage dormant (division de risque 1.3 et 1.4)	1500	20
Conteneur Pyro A02		1500	20
Conteneur Pyro A03		1500	20
Hangar stockage A04	Stockage (division de risque 1.4)	19845	8,3
Cellule Pyro B01	Grappage et confection d'appoints d'artifices	2 X 6	0,5
D/C 1	Aire de chargement n°1 (division de risque 1.3)	500	35
D/C 2	Aire de chargement n° 2 (division de risque 1.4)	1050	35

Ces locaux et aires de stockage sont représentées sur le plan annexé au présent arrêté.

Le sol et les murs des locaux de stockage et de prélèvements et reconditionnement sont faciles à nettoyer.

Afin d'éviter tout confinement susceptible d'aggraver les risques, un espace libre d'au moins un mètre est laissé entre le sommet des stockages et le plafond.

### ARTICLE 7.3.2. VENTILATION

En phase normale de fonctionnement, les bâtiments dans lesquels sont stockés ou reconditionnés des produits sont convenablement ventilés.

Les orifices de ventilation sont conçus et disposés de façon à ne pas permettre l'introduction dans les bâtiments de substances susceptibles d'initier une réaction des produits stockés ainsi que la pénétration d'animaux.

Ces dispositifs sont nettoyés régulièrement en vue de prévenir toute accumulation de matières dangereuses.

### **ARTICLE 7.3.3. RÉTENTION DES AIRES ET LOCAUX DE STOCKAGE**

Le sol des aires et des locaux de stockage ou de manipulation des matières dangereuses pour l'homme ou susceptibles de créer une pollution de l'eau ou du sol est étanche et équipé de façon à pouvoir recueillir les eaux de lavage et les matières répandues accidentellement, de façon que le liquide ne puisse s'écouler hors de l'aire ou du local.

Les matières recueillies sont de préférence récupérées et recyclées, ou, en cas d'impossibilité, traitées conformément aux dispositions du titre 5 du présent arrêté.

Les matières explosibles sont traitées conformément à la consigne correspondante.

## **CHAPITRE 7.4**

### **ARTICLE 7.4.1. INSTALLATIONS ÉLECTRIQUES**

Les installations électriques sont réduites à ce qui est strictement nécessaire aux besoins de l'exploitation. L'exploitant tient à la disposition de l'inspection des installations classées les éléments justifiant que ses installations électriques sont réalisées conformément aux règles en vigueur, entretenues en bon état et vérifiées.

Les gainages électriques et autres canalisations ne sont pas une cause possible d'inflammation ou de propagation de flammes et sont convenablement protégés contre les chocs ou sont souterrains. Ils sont également protégés contre l'action des produits présents dans la partie de l'installation en cause. Les installations électriques sont réalisées et protégées conformément à la norme française NF C 15-100 (version compilée de 2009) concernant les locaux de ce type.

Les installations électriques sont conçues de telle sorte que la température de leurs éléments ne puisse s'élever de manière dangereuse, au vu de la nature des produits présents.

Les produits sont convenablement éloignés des canalisations et matériels électriques afin qu'un défaut quelconque sur ces canalisations ou matériels ne puisse provoquer leur inflammation ou leur explosion.

L'alimentation de l'installation par ligne aérienne en conducteurs nus est interdite.

Les caniveaux servant à l'évacuation des effluents aqueux ne sont pas utilisés pour le passage de câbles électriques.

Le tableau général de distribution de chaque installation électrique de chaque bâtiment comporte des dispositifs permettant de couper, en cas d'urgence, l'alimentation électrique de chaque bâtiment desservi, séparément ou par groupe.

L'alimentation électrique de chaque local pyrotechnique, non dédiée aux organes de sûreté, peut être coupée par la manœuvre d'un organe de commande situé à proximité et à l'extérieur du local. Cet organe est aisément reconnaissable et facilement accessible.

S'il s'agit d'un dispositif de commande à distance, il est conforme aux règles définies par la norme française NF C 15-100 (version compilée de 2009).

Les trajets des canalisations et des câbles enterrés sont repérés sur un plan.

Dans les locaux pyrotechniques, aucun appareil ne reste sous tension en dehors des heures d'exploitation.

Cependant, certains appareils dont l'arrêt compromettrait le fonctionnement normal des installations ainsi que certains circuits de sécurité peuvent demeurer sous tension, sous réserve que les instructions de service ou les consignes le prévoient explicitement.

L'exploitant prend toute disposition lui permettant de connaître la sensibilité de fonctionnement intempestif soit par induction ou courants de fuite provoqués par les installations électriques, même en cas de défaut sur ces installations, soit sous l'effet de rayonnements électromagnétiques provenant d'émetteurs radio ou radar, des dispositifs électriques de mise à feu et de tous les produits stockés.

Il adapte en conséquence les conditions de stockage des produits sensibles à ce type de sollicitation.

### **ARTICLE 7.4.2. MISE A LA TERRE DES ÉQUIPEMENTS**

Les équipements métalliques sont mis à la terre conformément à la réglementation et aux normes NF C 15-100 (version compilée de 2009) et NF C 13-200 (version de 1987) et ses règles complémentaires pour les

sites de production et les installations industrielles, tertiaires et agricoles (norme NF C 13-200 de 2009), compte tenu notamment de la nature explosive ou inflammable des produits.

L'exploitant s'assure régulièrement de l'isolement des matériels ou appareils pouvant être présents dans l'installation et, le cas échéant, de la mise à la terre de leurs masses.

Dans les locaux pyrotechniques, toutes les masses et tous les éléments conducteurs sont interconnectés par une liaison équipotentielle sauf démonstration par l'exploitant qu'il n'y a pas de risques d'amorçage des produits stockés. Cette liaison est réalisée conformément aux normes nationales en vigueur. Une consigne du chef d'établissement fixe la périodicité des vérifications de la liaison équipotentielle.

### **ARTICLE 7.4.3. PROTECTION CONTRE LA FOUDRE**

Les bâtiments de stockage sont équipés de moyens de protection efficaces contre la foudre selon la norme NF EN 62305 (version de décembre 2012)

#### **Article 7.4.3.1. Analyse du risque foudre**

Une analyse du risque foudre (ARF) visant à protéger les intérêts mentionnés aux articles L. 211-1 et L. 511-1 du code de l'environnement est réalisée par un organisme compétent. Elle identifie les équipements et installations dont une protection doit être assurée.

L'analyse est basée sur une évaluation des risques réalisée conformément à la norme NF EN 62305-2, version de novembre 2006, ou à un guide technique reconnu par le ministre chargé des installations classées.

Elle définit les niveaux de protection nécessaires aux installations.

Cette analyse est systématiquement mise à jour à l'occasion de modifications substantielles au sens de l'article R. 181-46 du code de l'environnement et à chaque révision de l'étude de dangers ou pour toute modification des installations qui peut avoir des répercussions sur les données d'entrées de l'ARF.

#### **Article 7.4.3.2. Étude technique**

En fonction des résultats de l'analyse du risque foudre, une étude technique est réalisée, par un organisme compétent, définissant précisément les mesures de prévention et les dispositifs de protection, le lieu de leur implantation ainsi que les modalités de leur vérification et de leur maintenance.

Une notice de vérification et de maintenance est rédigée lors de l'étude technique puis complétée, si besoin, après la réalisation des dispositifs de protection.

Un carnet de bord est tenu par l'exploitant. Les chapitres qui y figurent sont rédigés lors de l'étude technique.

Les systèmes de protection contre la foudre prévus dans l'étude technique sont conformes aux normes françaises ou à toute norme équivalente en vigueur dans un État membre de l'Union européenne.

**L'exploitant adresse à l'inspection des installations classées l'analyse des risques foudre ainsi que l'étude technique liée avant la mise en service effective des nouvelles installations.**

#### **Article 7.4.3.3.**

L'installation des dispositifs de protection et la mise en place des mesures de prévention sont réalisées, par un organisme compétent, à l'issue de l'étude technique, au plus tard deux ans après l'élaboration de l'analyse du risque foudre, à l'exception des installations autorisées à partir du 24 août 2008, pour lesquelles ces mesures et dispositifs sont mis en œuvre avant le début de l'exploitation. Les dispositifs de protection et les mesures de prévention répondent aux exigences de l'étude technique.

#### **Article 7.4.3.4.**

L'installation des protections fait l'objet d'une vérification complète par un organisme compétent, distinct de l'installateur, au plus tard six mois après leur installation.

Une vérification visuelle est réalisée annuellement par un organisme compétent.

L'état des dispositifs de protection contre la foudre des installations fait l'objet d'une vérification complète tous les deux ans par un organisme compétent.

Toutes ces vérifications sont décrites dans une notice de vérification et de maintenance et sont réalisées conformément à la norme NF EN 62305-3, version de décembre 2006.

Les agressions de la foudre sur le site sont enregistrées. En cas de coup de foudre enregistré, une vérification visuelle des dispositifs de protection concernés est réalisée, dans un délai maximum d'un mois, par un organisme compétent.

Si l'une de ces vérifications fait apparaître la nécessité d'une remise en état, celle-ci est réalisée dans un délai maximum d'un mois.

#### **Article 7.4.3.5.**

L'exploitant tient en permanence à disposition de l'inspection des installations classées l'analyse du risque foudre, l'étude technique, la notice de vérification et de maintenance, le carnet de bord et les rapports de vérifications.

### **ARTICLE 7.4.4. PRÉCAUTIONS CONTRE L'ÉLECTRICITÉ STATIQUE**

Lors de la manipulation de produits explosifs sensibles à des décharges d'électricité statique dans les conditions de cette manipulation, celle-ci est organisée afin d'éviter les effets de ces décharges en utilisant des dispositifs propres à assurer l'écoulement des charges électriques susceptibles de se former.

### **ARTICLE 7.4.5. CHAUFFAGE**

Les dispositifs de chauffage ne sont pas une cause possible d'inflammation ou de propagation de flammes.

Le chauffage de l'installation et de ses annexes est réalisé par toute méthode sûre et indirecte telle que eau chaude, vapeur produite par un générateur thermique ou tout autre système présentant un degré de sécurité équivalent et dont la source se situe en dehors des locaux de stockage. L'utilisation de poêles, de réchauds ou d'appareils de chauffage à flamme nue est notamment interdite. Il est interdit d'assurer la production d'air chaud par circulation d'air autour d'une chambre de combustion.

Si, dans les locaux où sont susceptibles de se trouver des poussières, gaz ou vapeurs explosibles ou inflammables, le chauffage est assuré par circulation d'air chaud, les générateurs d'air chaud sont situés à l'extérieur des locaux, tout recyclage étant interdit, à moins qu'il ne soit convenablement épuré avant chaque recyclage au moyen d'un appareillage régulièrement vérifié et nettoyé.

L'emplacement des arrivées d'air chaud est choisi de manière à éviter toute turbulence susceptible de soulever des poussières dans le local.

Dans les locaux pyrotechniques, lorsque le chauffage est assuré par des radiateurs, ceux-ci sont en matériau peu altérable ou recouverts d'un enduit approprié. S'ils sont susceptibles d'être recouverts de poussières dangereuses, ils sont faciles à nettoyer. Leur disposition par rapport aux sols, aux parois, aux plafonds permet leur nettoyage facile sur toutes les faces. Ils sont en outre munis de dispositifs empêchant que des objets puissent être déposés au contact des surfaces chaudes.

## **CHAPITRE 7.5 MOYENS D'ALERTE ET D'INTERVENTION**

### **ARTICLE 7.5.1. MOYENS DE LUTTE CONTRE L'INCENDIE**

L'installation est dotée de moyens de lutte contre l'incendie appropriés aux risques et conformes aux normes en vigueur, notamment :

- de plans des locaux facilitant l'intervention des services de secours ou d'urgence compétents avec une description des dangers pour chaque local ;
- d'un ou plusieurs appareils d'incendie (prises d'eau, poteaux, par exemple) d'un réseau public ou privé implantés au-delà de la zone d'effets Z4 définie par l'arrêté du 20 avril 2007 susvisé engendrés par l'installation,
- d'une capacité permettant de fournir un débit minimal de 60 mètres cubes par heure pendant une durée d'au moins deux heures et dont les prises de raccordement sont conformes aux normes

en vigueur pour permettre aux services de secours ou d'urgence compétents de s'alimenter sur ces appareils.

A défaut, une réserve d'eau d'au moins 120 mètres cubes destinée à l'extinction est accessible en toutes circonstances. Cette réserve dispose des prises de raccordement conformes aux normes en vigueur pour permettre aux services de secours ou d'urgence compétents de s'alimenter et doit permettre de fournir un débit de 60 mètres cubes par heure pendant une durée d'au moins deux heures. L'exploitant est en mesure de justifier au préfet et à l'inspection des installations classées la disponibilité effective des débits d'eau ainsi que le dimensionnement de l'éventuel bassin de stockage.

- d'extincteurs répartis à l'intérieur de l'installation lorsqu'elle est couverte, sur les aires extérieures et dans les lieux présentant des risques spécifiques, à proximité des dégagements, bien visibles et facilement accessibles. Les agents d'extinction sont appropriés aux risques à combattre.

**Une réserve incendie de capacité minimale de 500 m<sup>3</sup> est disponible sur site à côté. Elle est alimentée de façon naturelle par les eaux de pluie et de ruissellement du terrain, le volume présent pouvant varier de 500 m<sup>3</sup> en saison chaude à 800 m<sup>3</sup> en période humide.**

**Elle est équipée d'une aire matérialisée et de dispositifs d'aspirations conformes au règlement départemental de défense extérieure contre l'incendie. Ces dispositifs sont contrôlés régulièrement et maintenus accessibles en permanence aux services de secours.**

La réception de l'aire et des dispositifs d'aspiration fait l'objet d'une demande auprès du Service Départemental d'Incendie et de Secours (SDIS).

Les moyens de lutte contre l'incendie sont capables de fonctionner efficacement quelle que soit la température de l'installation, et notamment en période de gel.

L'exploitant s'assure de la vérification périodique et de la maintenance des matériels de sécurité et de lutte contre l'incendie conformément aux normes en vigueur.

L'exploitant transmet l'ensemble des éléments permettant d'identifier les risques de l'installation aux services de secours ou d'urgence compétents. Il élabore un plan facilitant l'intervention de ces services en cas d'accident. Ce plan contient a minima les éléments suivants :

- une cartographie de l'installation et de ses environs ;
- un plan des différents accès et des zones d'effets engendrés par les installations ;
- la description qualitative et quantitative des moyens d'intervention dont l'exploitant peut disposer.

En cas d'intervention, le registre prévu à l'article 8.2.3 du présent arrêté est tenu à disposition des services de secours ou d'urgence compétents.

L'exploitant se tient à la disposition des services de secours ou d'urgence compétents dans le cas où ceux-ci souhaiteraient procéder à des exercices d'intervention.

## **ARTICLE 7.5.2. VÉRIFICATIONS PERIODIQUES**

L'exploitant assure ou fait effectuer la vérification périodique et de la maintenance des matériels de sécurité et de lutte contre l'incendie mis en place en application du présent arrêté ainsi que des éventuelles installations électriques et de chauffage, des installations de mise à la terre et de protection contre la foudre, conformément aux réglementations ou normes en vigueur.

Les justificatifs de ces vérifications sont tenus à disposition de l'inspection des installations classées.

En cas de non-conformité constatée, l'exploitant réalise ou fait réaliser au plus tôt les travaux de maintenance nécessaires et définit durant la phase transitoire les mesures compensatoires à mettre en œuvre.

## **TITRE 8 - MESURES SPÉCIFIQUES**

### **CHAPITRE 8.1 AMÉNAGEMENT DES STOCKAGES**

#### **ARTICLE 8.1.1. RÈGLES DE STOCKAGE**

Dans un même bâtiment, les zones de stockage sont séparées des zones où peuvent avoir lieu des opérations de prélèvement ou de reconditionnement, ou plus généralement toute ouverture d'emballage, par une disposition, dont la pérennité est garantie, assurant le découplage et l'absence d'effets dominos de la charge présente dans la zone de prélèvement ou de reconditionnement sur la charge présente dans la zone de stockage.

Le stockage des produits explosifs appartenant la classe 1 des marchandises dangereuses au titre de l'accord européen relatif au transport international de matières dangereuses respecte les règles de stockage en commun en fonction des groupes de compatibilité en vigueur.

Les stockages sont aménagés et organisés en fonction des risques présentés par les substances ou préparations stockées, tels qu'identifiés en application des articles 8.2.1 et 8.2.3 du présent arrêté. En particulier, les matériaux utilisés pour les emballages de stockage sont adaptés aux produits stockés et les produits chimiquement incompatibles ne sont pas stockés ensemble.

Les matériaux constituant les emballages et pouvant être en contact avec des matières explosibles ne sont pas susceptibles de provoquer des frottements ou réactions dangereux avec ces matières. Seuls les emballages homologués et en bon état sont autorisés pour le reconditionnement des produits.

Les conditions de stockage permettent de maintenir les substances ou préparations sensibles à l'abri de la lumière, de l'humidité, de la chaleur et de toute source d'inflammation et de prévenir tout mélange de ces substances ou préparations avec des matières incompatibles.

Dans les locaux où se trouvent des matières ou objets explosifs sensibles à l'action du rayonnement solaire, les ouvertures ne présentent pas de défaut ou d'aspérité susceptible de faire converger les rayons du soleil et sont munies de stores maintenus en bon état ou recouvertes d'un enduit limitant le rayonnement solaire.

Les stockages ne comportent aucune fenêtre susceptible de générer des éclats tranchants en cas de surpression interne ou externe.

#### **ARTICLE 8.1.2. CONDITIONS DE STOCKAGE**

Les emballages renfermant des produits explosifs sont rangés ou empilés de façon stable.

Le gavage des colis s'effectue de telle sorte que le fond des colis ne se trouve pas à plus de 1,60 mètres au-dessus du sol.

Lorsqu'il est fait usage de moyens mécaniques adaptés et de structures solides pour le stockage des produits, les piles ne s'élèvent pas à plus de 3 mètres de hauteur.

L'exploitant s'assure que les conditions de stockage des produits ne modifient pas les effets dangereux redoutés.

Dans le hangar de stockage A04 où sont utilisées des aides mécanisées au rangement, les zones de stockage sont aménagées de façon que les espaces de circulation des personnes présentent une largeur minimale de 1,5 mètre.

Dans les conteneurs A01, 02, 03, les zones de stockage sont aménagées de façon que les espaces de circulation des personnes présentent une largeur minimale de 0,8 mètres.

Ces espaces de circulation permettent le transport des produits sans risques.

### **CHAPITRE 8.2 EXPLOITATION**

#### **ARTICLE 8.2.1. LOCALISATION DES RISQUES**

L'exploitant recense, sous sa responsabilité, les parties de l'installation qui, en raison des caractéristiques

qualitatives et quantitatives des matières ou objets stockés ou manipulés, sont susceptibles d'être à l'origine d'un sinistre pouvant avoir des conséquences directes ou indirectes sur les intérêts mentionnés à l'article L.511-1 du code de l'environnement.

Les éventuels locaux de prélèvement ou de reconditionnement font partie de ce recensement.

L'exploitant détermine pour chacune de ces parties de l'installation la nature du risque (incendie, explosion ou émanations toxiques).

L'exploitant dispose d'un plan général des stockages et des éventuelles zones de prélèvement ou de reconditionnement indiquant les différentes zones d'effets et distances calculées en application de l'article 7.1.4 du présent arrêté.

Ce plan est tenu à disposition des services de secours ou d'urgence compétents et de l'inspection des installations classées.

#### **ARTICLE 8.2.2. CONNAISSANCE DES PRODUITS - ÉTIQUETAGE**

Sans préjudice des dispositions du code du travail, l'exploitant dispose des documents permettant de connaître la nature et les risques des produits dangereux présents dans l'installation, notamment les fiches de données de sécurité.

Les emballages et étiquetages portent en caractères lisibles le nom des produits, leur division de risque et, s'il y a lieu, les symboles de danger conformément à la législation relative à l'étiquetage des substances, préparations et mélanges dangereux ainsi que, le cas échéant, tout marquage réglementaire exigé en application de la réglementation relative au marquage ou au transport des produits explosifs.

#### **ARTICLE 8.2.3. REGISTRE**

L'exploitant tient à jour un registre indiquant la nature, la quantité et, le cas échéant, la date de fabrication, et, pour les produits explosifs, la division de risque et le groupe de compatibilité ainsi que la quantité de matière active des produits dangereux détenus, auquel est annexé un plan général des stockages.

Ce registre est tenu à la disposition des services de secours ou d'urgence compétents et de l'inspection des installations classées.

Il peut être informatisé sous réserve que les moyens d'exploitation permettent la lecture des données et leur impression sous une forme telle que l'autorité administrative puisse obtenir facilement les informations demandées par le présent point.

Ce registre peut être consulté à tout moment, sans avoir besoin de pénétrer dans le bâtiment concerné.

Il a pour objectif minimum :

- que l'exploitant connaisse en permanence l'état de ses stocks ;
- que l'exploitant s'assure que le timbrage de ses différents locaux de stockage n'est jamais dépassé ;
- de permettre, le cas échéant, le suivi du vieillissement des produits ;
- de donner toutes les informations nécessaires à l'intervention des services de secours ou d'urgence compétents.

Ce registre peut être confondu avec le registre demandé en application de l'arrêté du 13 décembre 2005 fixant les règles techniques de sûreté et de surveillance relatives à l'aménagement et à l'exploitation des installations de produits explosifs, lorsqu'il est requis, sous réserve du respect du présent arrêté.

#### **ARTICLE 8.2.4. GESTION DES PRODUITS**

**Une consigne définit les modalités de gestion (conservation, suivi, etc.) des produits homologués, des produits défectueux et des produits non conformes.**

Ces catégories de produits sont identifiées et leurs zones de stockage respectives sont clairement délimitées.

Au moment de la réception des produits, et avant leur entrée dans les différents locaux de stockage, l'exploitant prend les dispositions nécessaires pour s'assurer au mieux de leur conformité aux produits attendus et de leur compatibilité vis-à-vis du local de stockage auquel ils sont destinés.



Ainsi, une consigne fixe les contrôles devant être effectués lors des opérations de déchargement. Elle porte au minimum sur la vérification systématique de l'état de l'emballage et de la division de risque du produit réceptionné et sur la conduite à tenir en cas d'écart constaté.

#### **ARTICLE 8.2.5. PRÉLÈVEMENT, RECONDITIONNEMENT ET MANIPULATION DES PRODUITS**

Les produits dont la durée de stockage est limitée au regard de la sécurité (vieillesse compromettant la stabilité chimique notamment) sont identifiés et des règles de gestion sont définies dans des consignes et sont appliquées afin de garantir le respect des limites des durées de stockage. Ils font au minimum l'objet d'un contrôle dont la périodicité est fixée par les consignes et sont évacués et détruits si le résultat de ce contrôle est défavorable.

Les résultats du contrôle sont consignés sur un registre qui porte les nom et qualité de la personne qui en est chargée. Ce registre peut être confondu avec le registre prévu à l'article 8.2.3 du présent arrêté

Les emballages renfermant des produits explosifs ne sont pas jetés ou traînés. Ils sont portés avec précaution et préservés de tout choc.

Le traitement des emballages dégradés est explicité dans la consigne relative aux déchets mentionnée à l'article 8.2.9 du présent arrêté. Celle-ci explicite également les dispositions à mettre en œuvre en cas d'épandage accidentel de produit explosif, notamment les mesures de sécurité à respecter.

Les emballages ne sont pas ouverts en dehors des zones de prélèvement ou de reconditionnement mentionnées au premier alinéa de l'article 8.1.1 du présent arrêté.

Les emballages ouverts pour prélèvement ou reconditionnement et non vidés peuvent être réintégrés dans la zone de stockage sous réserve du respect des dispositions imposées par le titre 8 du présent arrêté dans cette zone.

#### **ARTICLE 8.2.6. TRANSPORTS INTERNES, CHARGEMENT ET DÉCHARGEMENT**

Tout produit explosif transporté sur le site, même sur de faibles distances, l'est dans des emballages adaptés et fermés et par des véhicules compatibles et adaptés aux risques qu'ils présentent et à leur nature.

La présence simultanée de produits incompatibles au sens de la division de risques et des groupes de compatibilité sur un quai ou emplacement prévu pour le chargement ou le déchargement est interdite. Lors d'un déchargement, les timbrages maximaux prévus pour le quai ou l'emplacement dédié à cette opération et le dépôt associé à ce quai ou emplacement sont respectés en permanence.

Le cas échéant, des transferts vers les autres dépôts sont effectués dans la limite de leur timbrage respectif.

Le temps de présence des produits sur le quai ou l'emplacement est limité au strict nécessaire. En particulier, les parties extérieures des quais ou emplacements restent vides de tout produit explosif en dehors des heures d'exploitation.

#### **ARTICLE 8.2.7. TRAVAUX**

**Les travaux de réparation ou d'aménagement conduisant notamment à une augmentation des risques** (emploi d'une flamme ou d'une source chaude, apport de matières incompatibles, par exemple) ne peuvent être effectués qu'après délivrance d'un « permis d'intervention » et éventuellement d'un « permis de feu » et en respectant une consigne particulière.

Le « permis d'intervention » et éventuellement le « permis de feu » et la consigne particulière sont établis et visés par l'exploitant ou par une personne qu'il aura nommément désignée.

Lorsque les travaux sont effectués par une entreprise extérieure, le « permis d'intervention » et éventuellement le « permis de feu » et la consigne particulière relative à la sécurité de l'installation sont signés par l'exploitant et l'entreprise extérieure ou les personnes qu'ils auront nommément désignées. Ces permis sont délivrés après analyse des risques liés aux travaux et définition des mesures de prévention appropriées.

Après la fin des travaux et avant la reprise de l'activité en configuration standard du stockage, une vérification des installations est effectuée par l'exploitant ou son représentant ou le représentant de l'éventuelle entreprise extérieure.

## ARTICLE 8.2.8. INTERDICTIONS

Dans les parties de l'installation présentant des risques d'incendie ou d'explosion, il est interdit d'apporter du feu sous une forme quelconque (feux nus, objets incandescents, allumettes ou tout autre moyen), sauf pour la réalisation de travaux ayant fait l'objet d'un « permis de feu ».

De plus, il est interdit de fumer dans l'installation et de porter tout article de fumeur.

Dans le cas où des matériels comportant des dispositifs électro-pyrotechniques sont présents, il est interdit de pénétrer dans l'installation muni de téléphones cellulaires ou d'appareils susceptibles de générer des ondes électromagnétiques.

Ces interdictions sont affichées en caractères apparents.

## ARTICLE 8.2.9. CONSIGNES D'EXPLOITATION ET DE SÉCURITÉ

Dans chaque local pyrotechnique, les consignes précisent :

- la liste limitative des opérations qui sont autorisées dans ce local et les références aux instructions de service qui y sont appliquées ;
- la nature et les quantités maximales de produits explosifs pouvant s'y trouver ainsi que leur conditionnement et les emplacements auxquels ils sont déposés ;
- la nature des déchets produits, la quantité maximale de ceux-ci qui peut y être entreposée et leur mode de conditionnement ;
- la conduite à tenir en cas d'incendie, en cas d'orage, ou en cas de panne de lumière ou d'énergie, ou à l'occasion de tout autre incident susceptible d'entraîner un risque pyrotechnique ;
- le nom du responsable d'exploitation.

Par ailleurs, sans préjudice des dispositions du code du travail, des consignes d'exploitation et de sécurité précisant les modalités d'application des dispositions de la présente annexe sont établies, tenues à jour et affichées dans les lieux fréquentés par le personnel.

Ces consignes indiquent notamment :

- les interdictions imposées en application de la présente annexe ;
- les lieux de mise à disposition du personnel et les moyens permettant la consultation des fiches de données de **sécurité des substances ou préparations mises en œuvre ou stockées et leurs risques spécifiques** ;
- **l'interdiction de procéder dans les installations à des opérations non prévues par les instructions ou consignes en vigueur** ;
- les instructions de chargement, de déchargement et de manipulation des produits ;
- l'obligation des permis prévus à l'article 8.2.7 du présent arrêté pour les parties concernées de l'installation ;
- les conditions de conservation et de stockage des produits, notamment les précautions à prendre pour l'emploi et la prévention du stockage de produits incompatibles ;
- les modalités de mise en œuvre des moyens de protection et d'intervention et les procédures à suivre en cas d'accident : procédures d'arrêt d'urgence et de mise en sécurité de l'installation (électricité, réseaux de fluides), procédures de remise en service du réseau d'eau en période de gel, le cas échéant, mesures à prendre en cas de fuite sur un matériel contenant des substances dangereuses ou en cas d'épandage de produit explosif, moyens d'intervention à utiliser, procédure d'évacuation et plan associé, procédure d'alerte avec les numéros de téléphone du responsable d'intervention de l'établissement, des services de secours ou d'urgence compétents, obligation d'informer l'inspection des installations classées, etc. ;
- les lieux de mise à disposition du personnel et les moyens permettant la consultation des documents comportant les modes opératoires ;
- la fréquence de vérification des dispositifs de sécurité et de limitation ou de traitement des pollutions et nuisances générées ;
- les instructions de maintenance et de nettoyage ;
- les mesures à observer pour la circulation et le stationnement des véhicules de toute nature et des personnes à l'intérieur de l'installation ;
- les modalités de gestion des déchets, notamment les déchets de produits explosifs, conformément à l'article 5.1.3 du présent arrêté.

Le personnel reçoit une formation portant sur les risques présentés par l'installation, ainsi que sur les moyens mis en œuvre pour les éviter.

Il connaît les procédures à suivre en cas d'urgence et procède à des exercices d'entraînement au moins une fois par an.

L'exploitant justifie la conformité avec les prescriptions du présent point en listant les consignes qu'il met en place.

## **TITRE 9 -DISPOSITIONS ADMINISTRATIVES**

### **CHAPITRE 9.1 CHAPITRE UNIQUE**

#### **ARTICLE 9.1.1. SANCTIONS**

Si les prescriptions fixées dans le présent arrêté ne sont pas respectées, indépendamment des sanctions pénales, les sanctions administratives prévues par le code de l'environnement peuvent être appliquées.

Toute mise en demeure, prise en application du code de l'environnement et des textes en découlant, non suivie d'effet constitue un délit.

#### **ARTICLE 9.1.2. PUBLICITÉ**

En vue de l'information des tiers,

1° une copie du présent arrêté sera transmis aux maires des communes de Blémerey et Domjevin, et pourra être consultée par toute personne intéressées ;

2° un extrait de cet arrêté, énumérant notamment les prescriptions auxquelles l'installation est soumise, sera affiché dans les mairies précitées pendant une durée minimum d'un mois. Les maires établiront un procès-verbal de l'accomplissement de cette formalité et le feront parvenir à la préfecture ;

3° l'intégralité du présent arrêté sera publié sur le site internet de la préfecture de Meurthe-et-Moselle, pendant une durée minimale de quatre mois.

#### **ARTICLE 9.1.3. DROIT DES TIERS**

La présente autorisation est accordée sous réserve du droit des tiers afin qu'ils puissent faire valoir devant les tribunaux compétents toute demande en indemnité en raison des dommages qu'ils prétendent leur être occasionnés par l'établissement.

Les tiers intéressés peuvent déposer une réclamation auprès du préfet, à compter de la mise en service du projet autorisé, aux seules fins de contester l'insuffisance ou l'inadaptation des prescriptions définies dans l'autorisation, en raison des inconvénients ou des dangers que le projet autorisé présente pour le respect des intérêts mentionnés à l'article L. 181-3 du code de l'environnement.

Le préfet dispose d'un délai de deux mois, à compter de la réception de la réclamation, pour y répondre de manière motivée. À défaut de réponse, la réponse est réputée négative. S'il estime la réclamation fondée, le préfet fixe les prescriptions complémentaires dans les formes prévues à l'article R. 181-45 du code de l'environnement.

#### **ARTICLE 9.1.4. DÉLAIS ET VOIES DE RECOURS**

Le présent arrêté est soumis à un contentieux de pleine juridiction.

Il peut être déféré auprès du Tribunal administratif de Nancy (par courrier postal à l'adresse suivante : 5, place de la Carrière – Case Officielle n° 38 - 54036 NANCY Cedex, ou par voie électronique via le site « télérecours citoyen » – [www.telerecours.fr](http://www.telerecours.fr)) :

1° par le demandeur ou exploitant, dans un délai de deux mois à compter de la date à laquelle la décision leur a été notifiée.

2° par les tiers, personnes physiques ou morales, les communes intéressées ou leurs groupements, en raison des inconvénients ou des dangers que le fonctionnement de l'installation présente pour les intérêts mentionnés aux articles L. 211-1 et L. 511-1 dans un délai de quatre mois à compter de :

- l'affichage en mairie dans les conditions prévues au 2° de l'article 9.1.2. ci-dessus ;
- la publication de la décision sur le site internet de la préfecture prévue au 3° du même article.

Le délai court à compter de la dernière formalité accomplie. Si l'affichage constitue cette dernière formalité, le délai court à compter du premier jour de l'affichage de la décision.

#### ARTICLE 9.1.5. EXÉCUTION

Le Secrétaire général de la préfecture de Meurthe-et-Moselle, l'inspection des installations classées de la DREAL, les maires de Blémerey et Domjevin, sont chargés, chacun en ce qui le concerne, de l'exécution du présent arrêté, qui sera notifié à :

– la société Pyrodistribution

Et dont une copie sera adressée :

- à la sous-préfète de Lunéville,
- aux maires des communes situées dans un rayon de 6 kilomètres autour de l'installation,
- aux services de l'État dans le département,
- au chef du service régional d'archéologie préventive,
- aux membres du Coderst.

Nancy, le **19 MAI 2022**

le préfet,

**Pour le préfet  
et par délégation,  
le secrétaire général**

  
**Julien LE SOFF**

**ANNEXES :**  
**Plan cadastral**

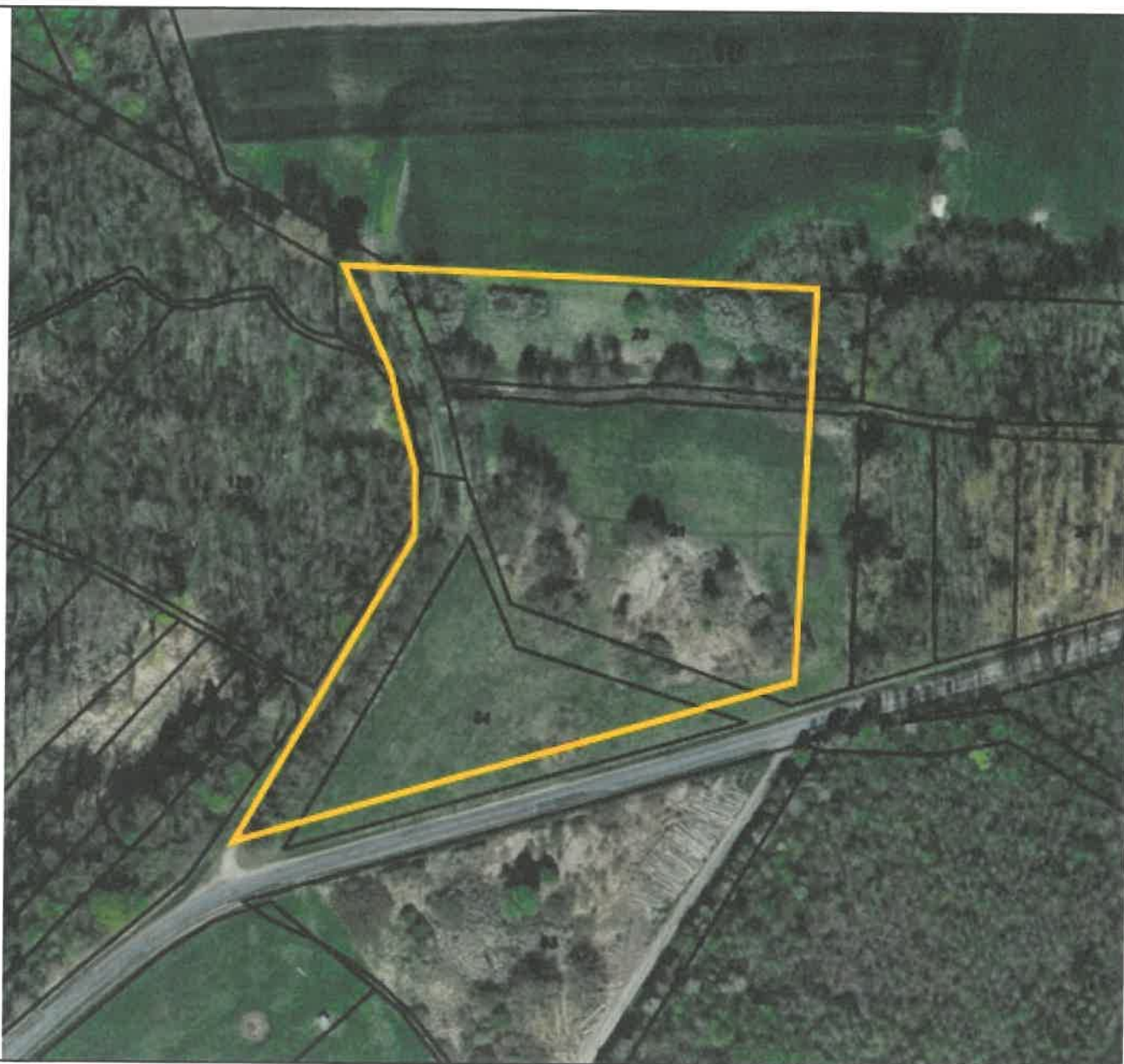



Figure 35 : Extrait du plan cadastral

Source : Géoportail

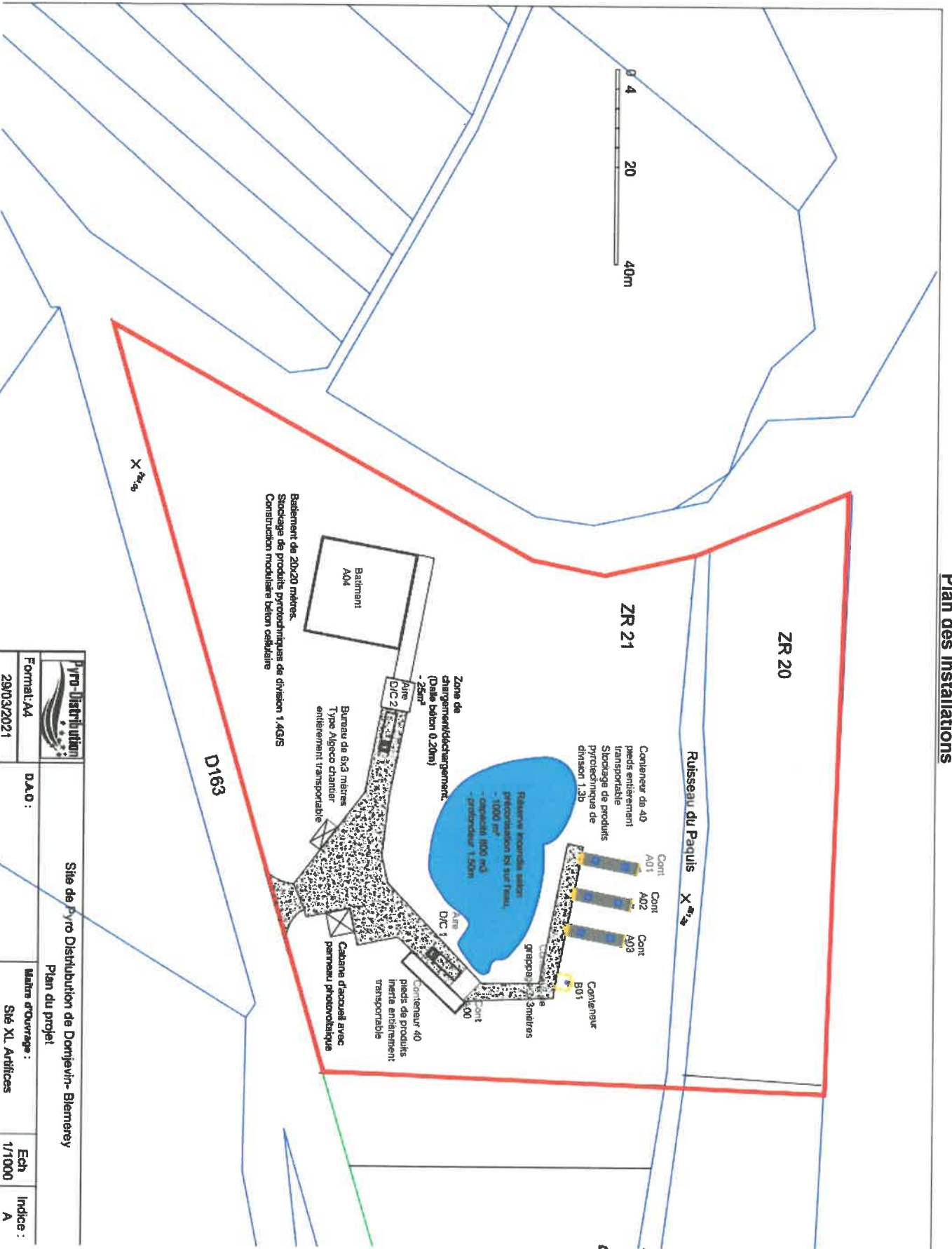
PREFECTURE de MEURTHE-et-MOSELLE

Vu pour être annexé à notre arrêté  
en date de ce jour  
NANCY, le 19 MAI 2022

Pour le préfet  
et par délégation,  
le secrétaire général

  
Julien LE COFF

# Plan des installations



PREFECTURE de MEURTHE-et-MOSELLE

Pour le préfet  
et par délégation,  
le secrétaire général

Julien LE COFF

Vu pour être annexé à notre arrêté  
en date de ce jour  
NANCY, le 19 MAI 2022

Pyro Distribution			
Format A4	D.A.O. :	Site de Pyro Distribution de Domjevin-Blémarey	Maître d'Ouvrage :
29/03/2021		Plan du projet	Site XL Arfices
			Ech 1/1000
			Indice : A